

SUSTAINABLE



LALIBELA

የፕሮጀክት ቅርብ

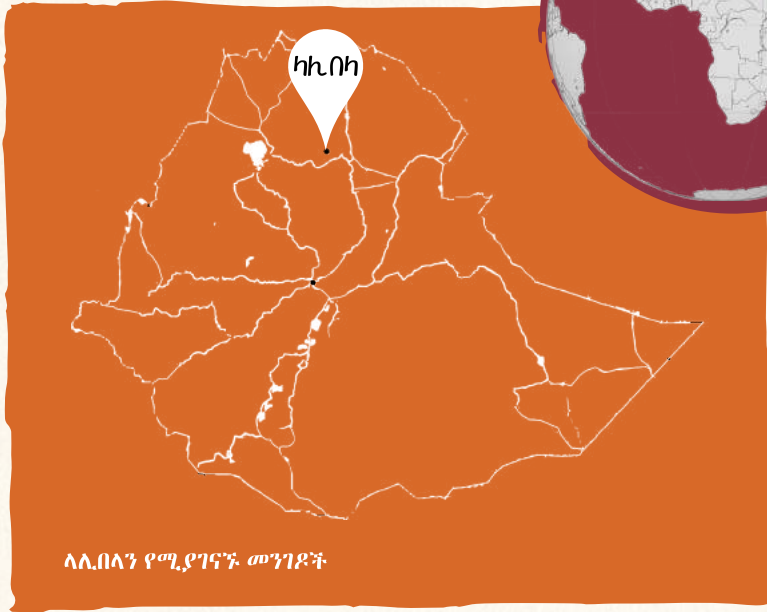


ጥገና

ዕሴት መጨመር

አቅም ግንባታ





ላሊበላን የሚያገናኙ መንገዶች

**ዘላቂው የላሊበላ ፕሮጀክት**

ይህ ፕሮጀክት የላሊበላን ቅርስ የመጠገን ፣ መንከባከብ እና ቅርሱ ላይ አሴት መጨመር በሚል መርህ የፍራንኮ-ኢትዮጵያ ትብብር ፕሮግራም አካል ነው ። ይህ ፕሮጀክት በፈረንሳይ የልማት ባንክ (AFD) የገንዘብ ድጋፍ፣ በፈረንሳይ የኢትዮጵያ ጥናት ማዕከል (ሲኤፍኢኢ) እና በፈረንሳይ ብሔራዊ ሳይንሳዊ ምርምር ማዕከል (ሲ ኤን ኦር ኤስ) ተግባራዊ የሚሆን ነው። በቅርሱ ላይ የሚደረግን አስቸኳይ ጥገና ጨምሮ ለኢትዮጵያን ተማሪዎች እና ለሙያተኞች የሥልጠና መርሃግብርን ያካተተ ስራ ሲሆን በቅርስ አያያዝ ላይ የአቅም ግንባታ ስራና የቅርስ አስተዳደር ስልጠናንም ተግባራዊ ያደርጋል።



የላሊበላ ስነምዕሳር



# ርዕስ አንቀጽ

ከኪበካን በዙፍነት አንዴት?

በላሊበላ ለ12 ተከታትይ ዓመታት ጥናትና ምርምር ስናደርግ ቆይተናል። በመሆኑም ለቅርሱና በቦታው ሂደታዊ ለውጥ ውስጥ አስተዋጽኦ ያደረጉትን የማህበረሰብ ክፍል አንዲሁም የቅርሱን መገኛ ስፍራ በተሻለ መንገድ መረዳት አንድንችል አድርጎናል። የላሊበላን-ማስቀጠል ፕሮጀክት ለእኛ ለተመራማሪዎች የተለየ እድል ነው። በተለይ የላሊበላን ማህበረሰብ ከስፍራው በመሆን በጥልቀት ከመረዳት አንጻር፤ ከኢትዮጵያውያን የሥራ ባልደረቦቻችን ጋር በአንድነት ለመስራትን እና ቅርሱን በዘላቂነት ጠብቆ ለማቆየት እና ለመንከባከብ የሚያስችል የተለየ አጋጣሚ ሆኖ አግኝተናል።



### ምርምር:

የጥናትና ምርምር ስራው ለረጅም ጊዜ በጥምር-መደባት (ኢትዮጵያዊያንና አለም-አቀፍ ቡድን) አማካኝነት ሲካሄድ በመቆየቱ፤ ለፕሮጀክቱ ራሱን የቻለ የጥናት ዘዴ አበርክቷል። በዚህም መሰረት የመስክ ቅኝትን፣ መረጃ መተንተንን፣ እንዲሁም መረጃ ማሳወቅንና መከታተልን ያካትታል።

### ጥምር-መደባት:

ከተለያዩ የሞያ ዘርፍ የተውጣጡ ባለሞያዎች ሲሆኑ፤ የታሪክ ተመራማሪዎች፣ የሰነፍ ጽሑፍ ባለሙያዎች፣ የአለት (ድንጋይ ጥገና) ጠራቢ እና የሰነ-ምድር ባለሙያዎችን በአንድነት በመያዝ የላሊበላ ከተማን ጥልቅነት፣ ስብጥርነት እና ሂደታዊ ለውጥ ከግምት ውስጥ በማስገባት ነው ዘዴ ስራ የገቡት።



### የአቅም-ግንባታ:

ፕሮጀክቱ ለኢትዮጵያውያን ባለሙያዎች ልዩ መደባዊ ክህሎት እንዲላበሱ አስተዋጽኦ የጎላ ሲሆን የተለያዩ ስልጠናዎችንና የመስክ ልምምዶችን በማበርከት ሃገር በቀል ዕውቀትን በማስተላለፍ የስፍራውን የቅርስ ጥበቃ እና እንክብካቤ ማሳደግ እና ተጭማሪ አሴትን ለመፍጠር ያስችላል።

### አሳታፊነት:

የላሊበላ ማህበረሰብ ለፕሮጀክቱ መልካም ጅምር እንዲሁም በጎ ፍጻሜ ሊኖረው የሚያስችለው የሁሉም ባለድርሻ አካላት ተሳታፊነት ሲታካልበት ነው። ይህም ሲባል ፕሮጀክቱ የታሰብለትን ግብ እንዲመታ ቀጣይነት ያለው ውይይት ማድረግ፣ የልምድ ልውውጥን ማካሄድና በትምህርት የታገዘ ስረአት በመፍጠር ተመልካችነትን ወይም ጠባቂነትን በማቆም ዘላቂ ተግባራትን ማከናወን ይቻላል ብለን እናምናለን።

ማሪ ብሪይና እና ማሪሎር ድራ የሳይንሳዊ ምርምር አስተባባሪዎች



## የካኪበካ ውቅር አብያተ ክርስቲያናት - አስደናቂ ቅርስ



### ላሊበላ፣ ከመካከለኛው ዘመን አንስቶ የረጅም የለውጥ ሂደቶችን አስተናግዶታል።

በተራራማው የሰሜን ኢትዮጵያ እምብርት ላይ የሚገኘው የላሊበላ ከተማ የአስራአንዱ ውቅር አብያተ-ክርስቲያናት መገኛ ነው። አብያተ ክርስቲያናቱን በማሳነፅም ሆነ በማነጹ ቅዱስ ንጉስ ላሊበላ ቀዳሚ ተጠቃሽ ናቸው። ፣ በኢትዮጵያ ኦርቶዶክስ ቤተ ክርስቲያን

ትውፊት እንደተጻፈው፣ ከ13ኛው መቶ ክፍለ ዘመን መጀመሪያ ጀመሮ ንጉስ ላሊበላ የክርስትና ስርወ መንግስት ውስጥ የበላይ መሪ ሆነው አገልግለዋል። ከለተ ሰረፍታቸው በኋላ ቅዱስ ስፍራው (የቦታው ስም) እንደተቀየረና ስሙም ላሊበላ እንደተባለ ታሪክ ያስርዳል። ይህ ሥፍራ ለረጅም ጊዜ ልዩ ልዩ ክስተቶችን ያስተናገደና የዚህም ውጤት ነው። ይህም ከ13ኛው ክፍለ ዘመን በፊትና ከዛ በኋላ ያለቁዋረጠ ክዋኔ መሆኑን አመለክቶ ግኝቶችን በምርምር ማየት ተችሎል። ይህን ለመረዳት ከብዙ ዘመን ክራሞት (የቆይታ) ና ጥናት በምንሳት የዛን ዘመን ክስተት አዲስ የአርኪዮሎጂ ስርአትን በመዘርጋት የቀደመውን በመከለስ የተከናወነ ሲሆን በተደጋጋሚ በሚከሰተው የአየር ጠባይ ለውጥ የላይኛው የአለቱ ክፍል የዝናብ መሸርሸር ፣ ለጽሃይና ንፋስ መጋለጥ ቀድሞ የነበረውን ውብ ይዘት እንዲያጣ ወይም እንዲቀይር ያደረገው መሆኑን መገንዘብና ማወቅ ተችሎል።

### የኢትዮጵያ ኦርቶዶክስ ሃይማኖት እምብርት ላሊበላ

ላሊበላ ዳግማዊ ኢየሩሳሌምን እንዲሆን ተብሎ በኢትዮጵያዊያን ለኢትዮጵያውያን የተሰራ ቅዱስ ስፍራ ሲሆን የቅዱስ ስፍራዋን (እየሩሳሌምን) ስያሜ ተጋርቷል። ፣ እንደ ሃይማኖታዊ ትውፊቱ አገላለጽ፤ ንጉስ ቅዱስ ላሊበላ ራሱ የተቀበረው በጎልጎታ ቤተ ክርስቲያን ሲሆን፣ የቅዱስ ስፍራው ጎልጎታ እና በሁዋሎም ቅዱስ የሆነው ንጉስ ላሊበላ የቀብር ስፍራ በአንድ ላይ መገኘት ላሊበላን ታላቅ የመንፈሳዊ ስፍራ ማዕከል አድርጎታል። የላሊበላ ውቅር አብያተ ክርስቲያናት ለኦርቶዶክሳውያን ዛሬም ድረስ በአፍሪካ ጎልተው ከሚታዩ ቅዱሳን ስፍራዎች መካከል አንዱ ሲሆኑ አብያተ ክርስቲያናቱ በየ አመቱ በታህሳስ ወር መጨረሻ ለሚከበረው የኢየሱስ ክርስቶስ ና የቅዱስ ላሊበላን ልደት ለማክበር የሚመጡን በመቶ ሺወች የሚቆጠሩ ምዕመናን የሚያስተናግድ ታላቅ ስፍራ አድርጎታል።





## አደጋ የተጋረጠበት ህያው ቅርስ ላሊበላ



ይህ ደማቅ ቅርስና የሃይማኖት ማዕከል በተባበሩት መንግስታት የትምህርት፣ የሳይንስና ባህል ማዕከል (ዩኔስኮ) በአለም ቅርስነት እ.ኤ.አ. በ1978 የተመዘገበ ቢሆንም ለረጅም ጊዜ ለአደጋ ተጋልጦ ቆይቶል። ለዚህም በዋናነት የዝናብና ጽሃይ መፈራረቅ አለቱ በከፍተኛ ደረጃ እንዲሸረሸር እና ለአደጋ ተጋላጭ እንዲሆን አድርጎታል። ከ20ኛው ክፍለ ዘመን መጀመሪያ አንስቶ አብያተ-ክርስቲያናትን ከአደጋ ለማዳን የተለያዩ ጥገናዎች እና አድሳት ሲደረግላቸው እንደነበር የታሪክ መዛግብት ይመሰክራሉ። ከተደረጉት የተለያዩ የጥገና ሙከራዎችና ጥናት በመነሳት የአለት ጥገና ሂደትን በመምረጥ የአለት ጥገና ሊደረግ የሚገባ መሆኑን

ጥናቱ አመለክቷል። እ.ኤ.አ. ከ1980ዎቹ ጀምሮ ቅርሶቹን ከዝናብ ለመከላከል ልዩ ልዩ የመጠለያ ስራ ሲሰራላቸው መኖሩ ይታወቃል። በ21ኛው ክፍለ ዘመን መጀመሪያ የቆረቆሮው ጣራ ተነስቶ በዘመናዊ መጠለያ እንዲቀየርም ተደረገ። መጠለያው የተሻለ አማራጭ እንዲሆን በሚል የመፍትሄ ሃሳብ ተደርጎ ቢዘጋጅም ለረጅም ጊዜ መቆየት እንዲችል ወይም በቅርሱ ላይ አንዳች አደጋ እንዳያደርስ ተብሎ የተከወነ ተግባር አልነበረም።

የላሊበላን አብያተ-ክርስቲያናት መጠበቅ ለአምነቱ ተከታዮች የቀን ከቀን ሃይማኖታዊ ተግባራትን ለመፈጸም ፣ የሃይማኖታዊ ጉዞዎችን ለማስኬድ ፣ የጎብኝዎችን ጉዞ ከማሳለጡም በላይ የቤተ-ክርስቲያናቱ መታደስ የቦታውን የቀደመ ክብሩን መልሶ እንዲጎናፀፍ ያስችለዋል። ይህንን ለማሳካትም በአሁኑ ሰዓት የአካባቢው ማህበረሰብ፣ የቤተ-ክርስቲያኑ የበላይ ሃላፊዎችና እና የኢትዮጵያ መንግስት ከፍተኛ ጥረት እያደረጉ ይገኛሉ።

## ካኪበካ-የሚኖርበት ቅርስ

በአመት ከፍተኛ ቁጥር ያለው ተሳላሚ ወደ ቦታው የሚጎርፍ ሲሆን በሌላ በኩል ደግሞ ነዋሪ ህዝብክርስቲያኑ አለት ተአለት የሚከወንን ሃይማኖታዊ ክዋኔን በአብያተ-ክርስቲያናቱ ያለማቆረጥ ይፈጥማል። የህ ቅዱስ ስፍራ ከ1000 በላይ በሚሆኑ ካህናትና ዲያቆናት ሃይማኖታዊ አገልግሎትን ሳይታክቱ ይሰጡበታል። አብያተ-ክርስቲያኑ የላሊበላን እና የአካባቢው ምዕመናን ብቻ ሳይሆን ለገና ለሰኔ ሚኪኤል ከመላው ኢትዮጵያ የሚመጡ ምዕመናንና ለማንኛውም አይነት ሃይማኖታዊ ሥርዓት እና ክብረ በዓላትን ያለማቋረጥ አሚያስተናግዱ ናቸው። ከዚህ ጎን ለጎን ይህ ቅዱስ ስፍራ በውስጡ ከ54000 በላይ የሚሆኑ ነዋሪዎችን ይዞል። ይህን ሁሉ ተግባራት የሚያስተናገደው የላሊበላ ከተማ፣ከመሰርተልማት አንጣር ሲታይ እዚህ ግባ የሚባል ስራ አልተሰራም። በቀላሉ የተቆራረጠውን የከተማውን ክፍል የሚያገናኝ መንገድ፣ ለኖሪውም ሆነ ለጎብኝ የሚሆን መጻዳጃ፣ የመንገድ ላይ መብራት፣ የውስጥ ለውስጥ መንገድ በውል ያልትደራጀ ከመሆኑ በላይ የከተማው ፕላን ለዚህ ቦታ ተመጣጣኝ አለመሆኑ እጅግ ያሳስባል። በአብዛኛው አብያተ-ክርስቲያናቱ ቅጥር ስፍራው ይኖሩ የነበሩ የአካባቢው ኖሪዎች ቀስ በቀስ በልዩ ልዩ ፕሮግራሞች አማካኝነት ከክልላቸውና ከቦታው ርቀው እንዲሰፍሩ የተደረገ ሲሆን እነዚህ የማህበረሰብ ክፍሎች ያልተደለደል አሰፋፈርና ያሉበት ቦታ ከሚውዱት ቅርስ ጋር አሚያገናኝ ትራንስፖርት አለመኖር ኑሮቸውን አክብሯል። ከዚህ በተጨማሪ ይህ የተለቀቀ የቅርስ ክልል ለተሳላሚዎችም ሆነ ለህዝብ ክርስቲያኑ ምቹ ሆኖ እንዲያገለገል ክልሉን ማስተካከልና የማስዋብ ስራ ይጠበቃል።



### I ሰዓት

ባውሮጥላን ከአዲስ አበባ ያለው የጉዞ ርቀት በየብስ አንድ ቀን ተኩል ይሆናል

54,000

የነዋሪው ህዝብ ብዛት



### // ቤተ-ክርስቲያን ብዛት

50,000+

የውጭ ሃገር ጎብኚዎች በዓመት ከኮቪድ ወረርሽኝ በፊት - ሃይማኖታዊ ተጎዥ 200,000 በላይ ይሆናል



# የላሊበላን-ማስቀጠል ፕሮጀክት

እ.አ.አ. በማርች 2019 በኢትዮጵያ እና በፈረንሳይ መንግስት መካከል በተፈረመ የጋራ ስምምነት የላሊበላን ኡብያተ ክርስቲያናትን መጠበቅ፣ መንከባከብ፣ ቅርሱን ማልማትና ማሳደግን ማዕከል ያደረገ ሲሆን የሁለቱ ሃገራት የባህል ጥበቃ ና ቅርስ ስምምነት ነው። የገንዘብ እገዛ የሚደረግለት በፈረንሳይ የውጭ ጉዳይ ቢሮ (MEAE)፣ በፈረንሳይ ዲቪዥን መንግስት ኤፌንሲ (AFD) እና በብሔራዊ የሳይንስ ጥናት ማዕከል (CNRS) መሆኑ ይታወቃል። የላሊበላን-ማስቀጠል ፕሮጀክት በበላይነት የሚመራው በአዲስ አበባ የሚገኘው የፈረንሳይ የኢትዮጵያ ጥናት ማዕከል (CFEE) ና በፈረንሳይ ሐገር ይሚገኘው ብሄራዊ ምርምር ማዕከል በጋራ በምሆን ነው። ፣ ይህ የላሊበላን-ማስቀጠል ፕሮጀክት አጠቃላይ የላሊበላ ፕሮግራም (መርሃ ግብር) አካል ሲሆን በውስጡ የሚያካትታቸውም የዲጂታል አውደ-ርዕይ፣ የአርኪዮሎጂን ለብራቶሪ (CNRS)፣ ዓለም አቀፍ የቅርስ ጥገና ስትራቴጂ እና የዘላቂ ቅርስ ጥበቃና ቅድመ ጥገና ስራን ለማከናወን እንዲያስችል ተደርጎ የተቀረጸ ነው።

ካሊበላን-በዙካቂነት ማስቀጠል  
በፈረንሳይ እና ኢትዮጵያ ቅርስህን  
አድን ፕሮጀክት ስር ተመሰረተ



## ካሊበላ ፕሮጀክት

**የዲጂታል አውደ ርዕይ**

ላሊበላ ስምንት ወ ውቅር የይቶግራፍና ሺድዮ ምስሎችን በመጠቀም ዘመናዊና ተለምዶአዊ ግብዓትን በማጣመር ሲኖግራፍ በተባለው የማሰገብኛ መለ በመታገዝ አካታች የሆነ ጥበባዊ ተግባርን ያውደ-ርዕይ ነው። በዓውደ-ርዕይ ከስፍራው ታሪካዊ፣ አጠቃላይ የአካባቢው ሁኔታ እና የዕለት ተዕለት እንቅስቃሴ በማዋሃድ በምናብ መሂድ፣ የዲጂታል አውደ-ርዕይም በላሊበላ፣ አዲስ አበባና ፈረንሳይ ይቀርባል።

**አስም-አቀፍ የቅርስ ጥገና፣ ጥበቃ እና እንክብካቤ ፕሮጀክት**

ይህ በፈረንሳይና ኢትዮጵያውያን የልዩ መደባዎች ቡድን የሚከናወን ሲሆን በሁለት የቅድመ ትግበራ ጥናት መነሻነት መሰረት ያደረገ ነው። የአለቱን ምንነት እና ጠባዩን በዝርዝር አጥንቶ በመተንተን የጥበቃና እንክብካቤ መፍትሔዎችን ማግኘት፣ አሁን ላይ ያለውን መጠለያ ጥንካሬ በዝርዝር ጥናት ማድረግ እና ተለዋጭ የመጠለያ አማራጭ መስጠት፣ እንዲሁም የመዋቅርና የመጠለያው ወጥ ግምት በግልፅ አብያተ-ክርስቲያናቱ ላይ የሚታይ ሁኔታ ማጥናት ያካትታል።

**ላሊበላን ለዘፊታ ማስቀጠል ፕሮጀክት**

ቅድሚያ የሚሰጣቸውና ባሳሳቢ ሁኔታ ላይ የሚገኙ በ22 የተመረጡ ቦታዎች ላይ የጥገና ስራ መስራት በቅርስ ጥበቃ፣ጥገና እና ቅርስ አስተዳደር ዙሪያ ስልጠና መስጠት የስፍራውን ታሪክ እና መስህብነት ከፍ ማድረግ የዲጂታል መረጃ ማዕከል ማቋቋም በጉዳት ላይ የሚገኙ የስኬልና ምስል ጥገና ማካሄድ የኢ.ሊ.ክትሪክና ድምጽ መሳሪያዎችን መግጠም ዲዛይን መስራት የወለል ንጣፎችን ማስተካከል ዋና ዋና ተግባሮች ይሆናሉ





## ካኪበካ በዙካቂና በቀጣይነት ጉዞ

በስልጠናው ላይ የቅርስ ጥበቃውን፣ የቅርስ እንክብካቤ እና የቅርስ ደረጃን አጠባበቅ በማካተት ለኢትዮጵያውያን ተግባራዊና ባለሙያዎች ፕሮጀክቱ በቅርስ ጥናትና አስተዳደር ላይ የአቅም ግንባታ ስልጠና በመስጠት በሌሎች የቅርስ ቦታዎችም ተግባራዊ እንዲሆን ያስችለዋል። ፕሮጀክቱ ቀዳሚ ተግባሩ ኢትዮጵያውያን ከባህል፣ ከቅርስ እና ቱሪዝም አንጻር ቅድሚያ የሚሰጡትን ጉዳይ በመደገፍ ማህበራዊ ተሳትፎን አካታች እንዲሆን ያደርጋል።

በፈረንሳይ የኢትዮጵያ ጥናት ማዕከል (CFEE) አስተባባሪነት፣ የላሊበላ አጠቃላይ ፕሮጀክት፣ የረጅም ጊዜ ልምድ ባለቤት በሆኑት ቡብሔራዊ የሳይንስ ጥናት ማዕከል (CNRS) እና የፈረንሳይ የኢትዮጵያ ጥናት ማዕከል (CFEE) በመተማመን እና ከARCCCH ጋር በመጣመር ሳይንሳዊ ምርምሩን (በታሪክ፣ በአርኪኦሎጂ ቁፋሮ፣ ስነ-ሀንጻ እና ማህበራዊ ሳይንስ) እ.አ.አ. ከ2009 ጀምሮ ሲመራ ቆይቷል። እነዚህ ምርምሮችም የተለያዩ የአብያተ-ክርስቲያናት የቁፋሮ ሂደቶችን፣ የቅርስ አጠባበቅ ታሪካዊ ሂደቱን እና በሚዳሰሱ እና በማይዳሰሱ ቅርሶች ዙሪያ አገልግሎት መስራቱን ያሳያል።

በዚህ የማይቋረጥ የኢትዮጵያና የፈረንሳይ ግንኙነት ከሰራተኛው፣ ከተማሪው እና ከላሊበላ ማህበረሰብ አባላት ጋር የጥምረት ግንኙነትን ከመፍጠር ባሻገር ከኢትዮጵያውያን አጋሮቻችን ጋር ጠንካራ ግንኙነት አንዲፍር ያበረታታል። ይህም በሰጥቶ መቀበል ወይም የዕውቀት ሽግግር እና በጠንካራ ስምምነት ላይ የተመሰረተ ሲሆን በእያንዳንዱ የቅርስ ጥበቃና እንክብካቤ ተግባር ሂደት ውስጥ የሰፍራውን የልዩ ልዩ ምርምር ና የአውቀት ምንጭ ሲያደርግ ሁሌም ሃይማኖታዊ ክዋኒውና ስርአቱን በማክበርና ሚናው የጎላ እንዲሆን በማድረግ ነው።





ክፍል  
**1**



**የአብዮተክርስቲያናት  
አስቸኳይ ጥገና ስራዎች**

22 ጥገናዎችን ማከናወን ና ሁለት ተጨማሪ (የሙብራት ዝርጋታና ና ወለልን ማስትካክል) ተግባራት።  
ለ 20 የዕድል ጥበብ ባለሙያዎች የመስክ ላይ የቅርስ ጥገና ስልጠና በመስጠት ና ወደስራ መስገባት።

**የፕሮጀክት  
መግለጫ**

ክፍል  
**2**



**ለስዕልና ቅርፅ ቅርፅ  
ጥገና ስራዎች**

በቤተ-ማሪያም እና መርቆሪዎስ ቤተ-ክህነት በሚገኙ ስዕሎች ዙሪያ መለስተኛ ጥገና ማከናወን።  
ለስዕሎች ስለሚደረጉ ዘለቁ ጥበቃ እና እንክብካቤ ዙሪያ የግንዛቤ ማስጨበጫ ስልጠና መስጠት።



ክፍል  
**3**



**በቅርስ አስተዳደር  
ዙሪያ የአቅም ግንባታ  
ለመጨመር**

ለኢትዮጵያውያን ተማሪዎችና ባለሙያዎች በቅርስ ጥበቃና አስተዳደር ዙሪያ ስልጠና ለመስጠት የሚያስችል ስርዓተ-ትምህርት ማዘጋጀት።  
ክፍተኛ ውጤት ለሚያስመዘግቡ ተማሪዎች ወደ ፈረንሳይ በመሄድ በዩኒቨርሲቲ ወይም በማሰልጠኛ ተቋም የመማር ዕድል ማቅረብና ማመቻቸት።



ክፍል

4



ቱ ዝርዝር ክፍሎች

### የላሊበላን ተሪካዊ ንና መስህባዊ ንሴቶችን በኦርኪዮሎጂ ለማሳደግ

የፍራንኮ-ኢትዮጵያ በዘርፈ-ብዙ ባለሙያዎች በሚያካትት ቡድን የኦርኪዮሎጂ ስራዎች ይሰራሉ። ለተማሪዎች በኦርኪዮሎጂ ስራ ዙሪያ የመስክ ስልጠና መስጠት። ለ50 የቱሪስት አስጎብኝዎች ለጎብኝ መስህብ የሆኑ ስፍራዎችን ማሳወቅ እና ማስልጠን።

NABLE



BELA

ክፍል

5



### በላሊበላ ለኢትዮጵያውያን ተደራሽ የሚሆን የዲጂታል መረጃ ማዕከል ማቋቋም

የተለያዩ የዲጂታል ቁሳቁሶችን እና መሳሪያዎች ግዢ መፈፀም። የተለያዩ ስነ-ጥበባዊ ስራዎችን እና 300 የሚሆኑ ያልታተሙ መዛግብትን ና መጽሃፍትን ወደ ዲጂታል በመቀየር የመረጃ ቋት ማቋቋም። በነዋሪዎቹ አማካኝነት በላሊበላ ዙሪያ የተለያዩ ቃለ መጠይቅና የፊልም ስራን መስራትንና ትዝታዎችን ቀርጾ ማስቀመጥ።



# የፕሮጀክቱ ቀጣይነት እና ዘላቂነት

## የአንቷን እና የአምባቸው የስራ ጥምረት



አንቷን ጋሪክ

### ለጥገና መዘጋጀት - አገር-በቀል ዕውቀትን ማሳደግና መጠቀም

አንቷን ጋሪክ የድንጋይ ጠረባ ባለሙያ ነው። አንቷን ትውልደ ፈረንሳይ ሲሆን በሃገረ በካርናክ “ቤተ-መቅደስ” (CFEETK) ፣ ለ16 አመታት የጥገና ስራ ሲሰራ የቆየ የዘርፉ ድንቅ ባለሙያ ነው። ይህ ባለሙያ ዛሬ የፈረንሳይ የኢትዮጵያ ጥናት ማዕከል (CFEE) ባልደረባ ለመሆን በቅቷል። አንቷን በላሊበላ ቤተ-ክህነቶች ለሚደረጉ የአስቸኳይ ጊዜ የጥገና ስራዎች የበላይ ሃላፊ ነው።

አምባቸው ተገኝ የተወለደው ከላሊበላ አቅራቢያ በምትገኝ አነስተኛ መንደር ነው። በላሊበላ ከተማ ባለ አንድ ሆቴል ውስጥ ይሰራ ነበር። አምባቸው በቱሪዝም እንቅስቃሴ መቀዝቀዝ የተነሳ ስራውን ያጣ ሲሆን እ.ኤ.አ በኤፕሪል 2021 የአንቷን ረዳት ሆኖ ለጥገና ስራው ተቀጠረ።



አምባቸው ተገኝ

### “አንዳችን ከአንዳችን ተማርን የልምድ ልውውጥም አደረግን”

አምባቸው፦ ከአንቷን ብዙ ነገር ተምረያለሁ። የሰራ አቅድ እና የአሰራር ዘዴን እንዲሁም ከባህል አንጻር ደግሞ ስለፈረንሳይ የተሻለ ግንዛቤ እንዳገኝ አድርጎኛል። ፣ በዚህ ከሁሉም የላሊበላን-ማስቀጠል ፕሮጀክት አባላት ጋር የሚደረግ የቡድን ስራ ሲሆን የዚህ ፕሮጀክት አካል በመሆኔ እጅግ ደስተኛ ነኝ።

አንቷን፦ አምባቸው የምንሰራውን ስራ በቀላሉ መረዳት የሚቻል እና ለመማር ዝግጁ የሆነ ፈጣን ሰው ነው። ካርታ እንዴት እንደሚነበብ እና ልኬት እንዴት እንደሚከናወን ከማወቁም በላይ አሁን ደግሞ እንዴት ብረት እንደሚበየድ አውቋል። በአደ-ጥበብ እና ቅርስ ጥበቃ ዙሪያም የተለያዩ ስልጠናዎች ይሰጡታል፤ በስራው ሂደትም በርካታ ነገሮችን ይማራል ። እኔም ደግሞ ከአምባቸው በርካታ ነገሮችን ተምረያለሁ። በተለይ የአማራጭ ቋንቋን፣ የኢትዮጵያውያንን ባህል እንዲሁም ላሊበላን በተመለከተ ደግሞ ታሪኩንና ህዝቧን በሚገባ እንድንገነዘብ አግዘኛል።

### “የስራ አሰራር ዘዴ”

አንቷን፦ አንደ አንድ ረዳት አምባቸው ትርጉሞችን ይሰራል፤ ይመራል፤ ይወያያል፤ እንዲሁም ችግሮችን ይቀርፋል። ለዚህ ፕሮጀክትም በጣም ጠቃሚ ሰው ነው። ፣ አምባቸውና የዕደ-ጥበብ ወንድና ሴት ባለሙያዎች፤ ስለ ብረት አበያየድ ስልጠና ይሰጣቸዋል። በድንጋይና በአንጨትም እንዴት መሰራት እንዳለባቸው ስልጠና ይሰጣቸዋል። በስራ ሂደትም የተሻለ ግንዛቤን ያገኛሉ። ፣ ይህም እንዴት መስመር መሳል እንዳለባቸው፣ እንዴት ካርታ ማንበብ እንዳለባቸው እና የኖራ ስራ እንዴት መሆን እንዳለበት ከተለያዩ መሣሪያዎች ጋር እንዴት መግባባት እንዳለባቸው ይማራሉ። የዚህ ዕደ ጥበብ ባለሙያ ቡድን ዘርፈ ብዙ ልምድ እንዲቀሰሙ ይደረጋል ፣ ይህ የሰራና ስልጠና ሂደት ሁልጊዜም ቢሆን የአካባቢ አውቀትን መሰረት ያደረገ መሆን አለበት። በዚህ መሰረት የአደጥበብ ባለሙያዎችና ያሰልጣኞች ግንኙነት አውቀትን የማጋራትና የአካባቢን አውቀት ማጎልበትም ይሆናል።





# ማህበረሰብ አቀፍ አርኪዮኮጃ



የማህበረሰብ አቀፍ አርኪዮኮጃ በፕሮጀክቱ (በአርኪዮኮጃ ቁፋሮ) እና ማህበረሰብ አቀፍ ተግባራት በመፍጠር የመጣ ሂደቱን በተቀላጠፈ መንገድ የመምራት ዘዴነው። እ.ኤ.አ. ከ1950ዎቹ አንስቶ በሌሊት የተከናወነው ተከታታይ የአርኪዮኮጃ ስራዎች የአካባቢውን ማህበረሰብ ከማሳተፍ አኩዋያ ውስን እንደነበሩ ይታወቃል። በዚህ የፈረንሳይ-ኢትዮጵያ ተልዕኮ አማካኝነት የአርኪዮኮጃ ስራ በድጋሚ የተጀመረው እ.ኤ.አ. በ2008 ሲሆን ይህም የተሻለ የውይይት እና የመቀራረብን በር ከፍቷል። እ.ኤ.አ. በ2010 ተልዕኮው በመካኒ-ቅርስ ቁፋሮ ዙሪያ በቤተ ገብረኢል አካባቢ የተጀመረ ሲሆንም ከዚያን ጊዜ ጀምሮ የቁፋሮው ቦታ ስያሜ ሳይታወቅ ቆይቶል። የዚህ ቦታ ስያሜ ጉዳዩ የተነሳው ለሁለተኛ ጊዜ የቁፋሮ ስራ በምንሰራበት ወቅት በስራ ባልደረባችን አማካኝነት ነው። በመጋቢት 2013 ቁፋሮ ስራ ከተሳተፉ ከሰላሳ ስራተኞች በላይ ጋር ተከታታይነት ያለው የጋራ እና የተናጠል ውይይት በማድረግ ለቁፋሮው አካባቢው ስያሜ ለመስጠት

ስምምነት ተደረሰ። ይህም ውይይት የጋራ ተነሳሽነትን እና መግባባትን በመፍጠሩ የአካባቢውን ስነ-ቃል፣ አፈ-ታሪክ እና የቀድሞ ዝናን በትውስታ ለመዘርዘር አስቻለ። በዚህም ሂደት ቀይት ተራራ የሚለው ስያሜ ተመራጭ ሆኖ አግኝተነዋል። ከአካባቢ ትውፊቱ በመነሳት ፤ ቀይት ተራራ የሚለው ስያሜ መነሻ በ12ኛው ክፍለ ዘመን የቦታው ባለይዞታ የነበረችና ቦታውን ለቅዱስ ላሊበላ 40 ጊደር ሊያስገዛ በሚችል ወርቅ ለሸጠችለት ሴት ስም ማስታወሻ እንዲሆን በማለት ነው።

ይህ የማህበረሰብ አቀፍ አርኪዮኮጃ ተልዕኮ ከአካባቢው ማህበረሰብ ጋር በመጣመር የተለያዩ የአካባቢውን ስነቃልና አፈታሪክ በማበረታታት በማጎልበት ፣ የታሪክ ባለቤትነት ግንዛቤን በመፍጠር የአካባቢ ስሜት በማሳደር በቀላሉ ወደ ተግባራዊ ስራ እንዲገቡ ለማድረግ ያስችላል። የአካባቢው ማህበረሰብ ስለ ቦታው ባዳበረው ጥልቅ እውቀት የራሱን ታሪክ መልሶ እንዲያድስ እና የአርኪዮኮጃ ፕሮጀክቱ ቀጥተኛ ተሳታፊ እንዲሆን ያስችላል። በዚህም የውጪ ሃገር ተመራማሪ ባለሙያዎችን የበላይነት ለመቀነስ ያስችላል። በዚህ ፕሮጀክት ውስጥ የማህበረሰቡን ተገቢ ቦታ እና ሚና ለማረጋገጥ በይበልጥ ይሰራል። ይህም ቀስ በቀስ ሃገር በቀል ዕውቀትን ማዳበርና በዚህ ላይ የምርምር ስራ እንድንሰራ ያደርጋል።

- በኪዳነማርያም ወልደጊዮርጊስ አያሌው

## የደህንነት ደረጃ ምክንያት

### የመስክ ስልጠና እና የአቅም ግንባታ

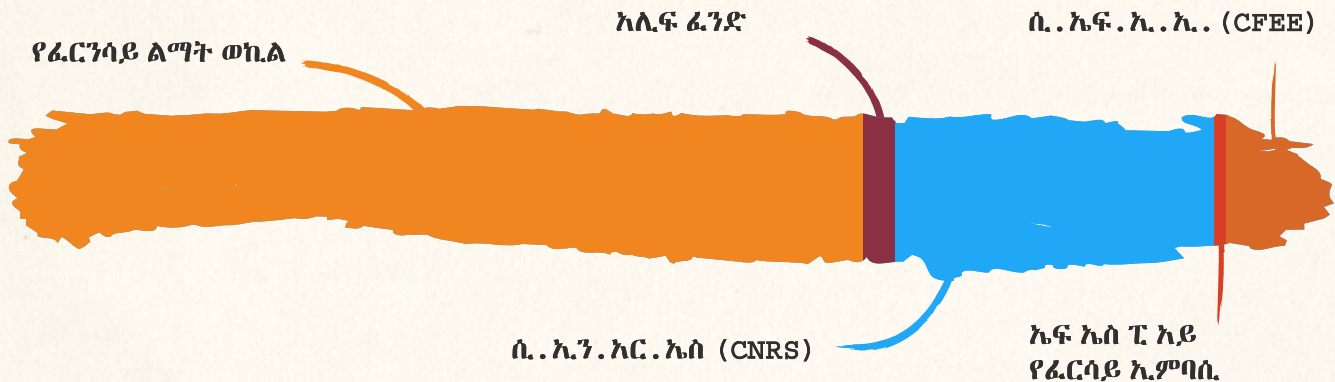
ስሜ ደህንነት ደረጃን ይባላል። የምኖረው በላሊበላ ነው። ለአርኪዮኮጃ ያለኝ ጥልቅ ፍቅር የተጠነሰሰው በልጅነቴ አደርጋቸው ከነበሩት የታሪካዊ ቦታዎች ጉዞ እና በሂደትም በዙሪያዬ ያሉት የባህላዊ ቅርሶችን መገንዘብ ከጀመርኩ ጀምሮ ነው። ይህም በአርኪዮኮጃ እና የቅርስ አስተዳደር የትምህርት ዘርፍ ከአዲግራት ዩኒቨርሲቲ እንድመረቅ አስችሎኛል።



በእ.ኤ.አ. በኖቬምበር 2020 የድህረ ምረቃ ትምህርቱን በላሊበላ የባህል ተቋም በአርኪዮኮጃ ጀመርኩ። የትግበራ መርሃ ግብሬን ለማጠናቀቅም የመስክ ትምህርት ልምምድ ለመውሰድ በቀይት ተራራ ካለው የፈረንሳይ-ኢትዮጵያ የባለሙያዎች ቡድን ጋር ተቀላቀልኩ። ስልጠናውና ልምምዱ በላሊበላን-ማስቀጠል ፕሮጀክት ማዕቀፍ ውስጥ በመሆን በፈረንሳይ እና በኢትዮጵያውያን መምህራን አማካኝነት ይሰጠኝ ጀመር። ይህም የብረታ ብረት ጥናት፣ የሸክላ ላይ ስዕልና፣ የቤተክርስቲያን ታሪክን ፣ የመልአካምድርና አርኪዮኮጃን እንደገንዘብና እንደረዳ አድርጎኛል። ሮማን ሜንሳን፣ የአርኪዮኮጃው ቡድን ሃላፊ፣ በስነ - ገብ-ብሮሽ ወይም የአለቶችን ገብ-ብሮሽ በጊዜ ሂደት የሚገልጧቸውን አተረጓጎም የታሪካዊ ሂደት እና ህግጋትን እንዴት በእውቀት እንድንገነዘብ እንዲሁም የቁፋሮ ሂደቱን እንድንደገፍ እንድንገንዘብ ድጋፍ እና ምክር ለግሰኛል።



፳፭ ሚሊዮን ድጋፍ



**100+**  
የተቀጠሩ ሰራተኞች  
በአያንዳንዱ የአርኪዮሎጂ ቡድን ውስጥ፣ አናጺ፣ የጥበቃ ሰራተኛ፣ ሰራ አሳላጭ ይሳተፋሉ

**100**  
ስልጠና የሚወሰዱ  
80 ተማሪዎች በቅርስ ጥበቃና አስተዳደር  
20 የአደ - ጥበብ ባለሙያዎች

**50**  
ኤክስፐርት  
አለም - አቀፍ እና የፈረንሳይ ባለሙያዎች

## የፕሮጀክቱ መርሃ ግብር

የፕሮጀክቱ ጊዜ - 3 አመት ከግማሽ

ክፍሎች	2021 ክ.ኤ.ክ	2022 ክ.ኤ.ክ	2023 ክ.ኤ.ክ
1	የኢብያተ-ክርስቲያናቱ ጥገና የኤሌክትሪክ ዝርጋታ፣ አወቃቀርና ጥናት የመሬት የማስተካከል ስራ	2	የኢብያተ-ክርስቲያናቱ ቅርፃቅፅና ስዕሎች ላይ አስተዳደርና ጥገና ማከናወን
2	የቤተ-መዛግብት ባለሙያ ቡድን ስልጠና ቅርሱ የተሰራበትን ቁሳቁስና መሣሪያ ጥናትና ትንታኔ ማዘጋጀት	3	ለኢትዮጵያውያን ተማሪዎች የቅርስ አስተዳደር ስልጠና መስጠት
3	ለኢትዮጵያውያን ተማሪዎች የቅርስ አስተዳደር ስልጠና መስጠት	4	የአርኪዮሎጂ ስራ ማከናወን ለጉብኝት ክፍት ማድረግ ለአስገብኚዎች፣ ለባለሙያዎች እና ለተማሪዎች የመስክ ስልጠና መስጠት
4	የአርኪዮሎጂ ስራ ማከናወን ለጉብኝት ክፍት ማድረግ ለአስገብኚዎች፣ ለባለሙያዎች እና ለተማሪዎች የመስክ ስልጠና መስጠት	5	የአርኪዮሎጂ ስራውን መስራትና ቦታውን ማበልጸግ ለአስገብኚዎች፣ ለባለሙያዎች እና ለተማሪዎች የመስክ ስልጠና መስጠት
5	የአይቲ እና ዲጂታል ቁሳቁስ ግዢ መፈፀም ለባለሙያ ስልጠና መስጠት		2
			4
			5





# የፕሮጀክቱ ተሳታፊዎች



**ዶክተር አለባቸው በላይ ብሩ**

መሪ መምህር

ዶክተር በአርኪዎሎጂ የዶክትሬት ድግሪ ይዘዋል። በደብረ ብርሃን ዩኒቨርሲቲ ረዳት ፕሮፌሰር ፣ በመካከለኛው-ዘመን megalithic ውስጥ በታሪካዊ ጥንታዊ ቅርስ ውስጥ ልዩ ፣ ከ 2018 ጀምሮ በፍራንኮ-ኢትዮጵያዊ ተልዕኮ በሌሊት ቁፋሮዎች ተካሂደዋል ። ለሌሊት ማስተር ተማሪዎች ትኩረት የሚሰጥ መምህር።



**አንቲክን ጋሪክ**

የአስቸኳይ ጥገና መርሃ ግብር ጋሌሌ

ድንጋይ-ቆራጭኛ የድንጋይ ጥገና ባለሙያ ፣ በ CNRS ኢንጂነር ናቸው። በካርናክ የቤተ መንግስት ጥገና መሪ ሆነው የአሥራ ስድስት ዓመታት ልምድ አካብተዋል። አባል "በሌሊት ውቅር አርኪዮሎጂ ቁፋሮ" ለአስር ዓመታት ይህል።



**ዶክተር ክሌር ቦስክ-ተሴ**

የሰዕል እና የቅርፅ ቅርጽ መልሶ መጠገን መርሃ ግብር ሳይንሳዊ አስተባባሪ

የምርምር ባልደረባ (ሲኤንኤስኤስ) እና ሳይንሳዊ አማካሪ (INHA) ። የጥበብ ታሪክ ተመራማሪ ፣ በኢትዮጵያ የክርስቲያን መንግሥታት ውስጥ የኪነ-ጥበባት ስልጣኔ (ከ 13 እስከ 19 ኛው ክፍለ-ዘመን) ። በሌሊት ውስጥ ታሪካዊ እና የቅርስ ጥናት ተልእኮ አስተባባሪ (አ.ኤ.አ. ከ2008-2019) ።



**ዶክተር ማሪ ብሪያኖ**

ሳይንሳዊ አስተባባሪ

የማህበረሰብ ጂኦሞርፊክ ሲሆኑ ፣ ከ 2018 ጀምሮ የ "CFEE" የፈረንሳይ ጥናት ማዕከል በኢትዮጵያ ዳይሬክተር ናቸው። ፕሌንዲ መመሪያ ጽሁፍ "በዓለም አቀፍ ፊት ለሌሊት ፣ የኢትዮጵያ ከተማ" የሚል ሲሆን፣ በፓሪስ-ናንተርሬ ዩኒቨርሲቲ ውስጥ ረዳት ፕሮፌሰር ናቸው ። የዚህ ፕሮጀክት የሳይንስ አስተባባሪ ናቸው።



**ሃና ስዮም ታደሰ**

የገንዘብ አስተዳደር ሃላፊ

የበጀት አስተዳዳሪ ባለሙያ ናቸው። በዚህ ሞያ አ.ኤ.አ. ከ 2013 ጀምሮ በፈረንሳይ ጥናት ማዕከል ውስጥ በሃላፊነት ሰርተዋል። የበጀት አስተዳደሩን ፣ የፋይናንስ ሪፖርቶችን መርተዋል ፣ የሰው ሀይል እና በገንዘብ አስተዳደር ሰራ የተካኑ ባለሙያ ናቸው። በፕሮጀክቱን በስኬት እንዲመሩ በዚህ ፕሮጀክት የፋይናንስ ሃላፊ ሆነዋል።



**ደዳቆን መኮንን 7/መስቀል አማኝ**

የሌሊት ቤተክርስቲያን ለፍራንኮ-ኢትዮጵያ ትብብር ፕሮግራም አሳላጭ

የተወለደው በሌሊት ነው ፣ በአስተዳደር ተመርቀዋል ፣ በቅርስ አያያዝ ላይ ልዩ ሥልጠና አግኝተዋል። የሌሊት ቤተክርስቲያን አስተዳደር ዓለም አቀፍ ግንኙነት ጋሌሌ ናቸው።



**ኪዳነማርያም ወልደጊዮርጊስ አያሌው**

የፕሮጀክት ሥራ አስኪያጅ

የተወለዱት በሌሊት ከተማ ሲሆን በኢትዮጵያ ጥናትና ቅርስ አስተዳደር የመጀመሪያ ሁለተኛ ደግሪ ሰርተዋል ። በሌሊት የአርኪዮሎጂ ቁፋሮ የ 12 ዓመት ልምድ ፣ በሌሊት የቅርስ ልማት ሥራ የ15 ዓመት አላቸው።



**ቃልኪዳን ጥሩነህ ተክሌ**

የአስተዳደር ረዳት

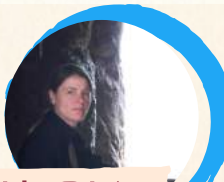
ትምህርት በሂሳብ አያያዝ እና በአመራር ተመርቀዋል ። ለዘላቂ ሌሊት ፕሮጀክት የአስተዳደርና ፋይናንስ አስተዳደር እንዲሁም የፕሮጀክት ዘግጅት ረዳት ናቸው።



**ልዩክ አስገናሴ**

የፕሮጀክት ሥራ አስኪያጅ ለሌሊት ዓለም አቀፍ ኢግዚቢሽን ፕሮጀክት

ለ 3 ባህላዊ ቴክኖሎጂዎች ጥናትና ምርምር እና ለባህላዊ ቅርሶች በማስተዋወቅ የተካኑ የምስል ከስታ መሐንዲስ ። የፕሮጀክቱ ሥራ አስኪያጅ እና የኢግዚቢሽን ቴክኒክ ተቆጣጣሪ።



**ፕሮፌሰር ማሪ-ሎር ዴራት**

ሳይንሳዊ አስተባባሪ

በ CNRS የምርምር ዳይሬክተር፣ በመካከለኛው ዘመን ኢትዮጵያ የተካኑ የታሪክ ምሁር ። በሌሊት ውስጥ የታሪካዊ እና የቅርስ ጥናት ተልእኮ ተባባሪ (አ.ኤ.አ. 2010 - 2018) እና ከዚያ ዳይሬክተር (ከ 2019 ጀምሮ) በሌሊት የአርኪዮሎጂ ቡድን መሪና የዚህ ፕሮጀክት አስተባባሪ ናቸው።



**ሮማን ሞንሶ**

የፍራንኮ-ኢትዮጵያ የአርኪዮሎጂ ቁፋሮ ጋሌሌ

የአርኪዮሎጂ ባለሙያ እና የጂኦ-አርኪዮሎጂ ባለሙያ ናቸው። ተጓዳኝ የ TRACES ለቦራቶሪ (ቴሉዝ) እና CFEE (CNRS) ውስጥ ይሰራሉ። በሌሊት ከተማ በተካሄደው የቅርስ ጥናት ቁፋሮ ሥራ ከ 2008 ዓ.ም ጀምሮ አየሱሩ ይገኛሉ።



**ዶ/ር መንግስት ጎበኤ**

የኢትዮጵያ ባህል ሚኒስትር ለሌሊት አማካሪ

የተወለዱት በሌሊት ወረዳ ሲሆን የአርኪዮሎጂ ባለሙያ ናቸው። በሌሊት ጉዳዮች ላይ የባህልና ቱሪዝም ሚኒስቴር ልዩ አማካሪ ናቸው።



**ዴልሬን ደላማሪ**

የህዝብ ግንኙነት ባለሙያ

በዓለም አቀፍ ትብብር ተማሪ (የሶርቦን ዩኒቨርሲቲ) ፣ የፕሮጀክቱን የት/ቤት ፕሮግራሞችን የግንኙነት ሃላፊና የህዝብ ግንኙነት ባለሙያ።



# የባለድርሻ አካላት እና የገንዘብ ድጋፍ መልክት



የፈረንሳይ ኤምባሲ

በሌሊት አብያተ ክርስቲያናት የቅርስ ጠበቃና እንክብካቤ ሂደት ውስጥ ፈረንሳይ ከኢትዮጵያ ጋር ባላት የረጅም ጊዜ ወዳጅነት አስመስክራለች። ከፈረንሳይ ሪፑብሊክ ፕሬዝዳንት ኢ.ማኑዌል ማክሮን እና ከኢትዮጵያ ፌዴራላዊ ዲሞክራሲያዊ ሪፐብሊክ ጠቅላይ ሚኒስትር ዶ/ር አብይ አህመድ ወዳጅነት የረጅም ጊዜ የነበረን የባህል ግንኙነት በግንቃቱ፤ ለዘመናት የቆየውን የኢትዮጵያ እና የፈረንሳይ ተመራማሪዎችን ግንኙነት ዳግም አነሳሰተዋል።

ዛሬ ይህንን ታሪክ ይዘን ነው የሌሊት የቅርስ ጥበቃ/ጥገና ፕሮግራም ላይ ያለው። በዚህም መሰረት የሳይንሳዊ ምርምርና ስልጠናዎችን ለቅርሶቹ የደህንነት ጠባቂዎች ኢትዮጵያውያን ተዋናዮች ይህንን ታሪክ ማስታወስ አፈልጋለሁ። ጥምር ምኞታችን ለመፍጠርም ፕሮጀክቱ የሳይንሳዊ አቀራረብንና የመቀራረብ ወዳጅነትን ከሌሊት ነዋሪዎችና ከዎኪሎቻቸው ጋር አስምሯል። በዚህ ቃል ኪዳን ውስጥም ፈረንሳይ ለገባችው ቃል በታማኝነት ፀንታ ትቆማለች። ይህም የምናምንበትን ማሳየት ቀጣዩ ትውልድ በእነዚህ ቅርሶች ጥላ ስር ማደጉን ማረጋገጥና በሂደት የሚያስተላልፉት ትውስታ ነው። ምክኒያቱም ቅርስ ለፖለቲካዊ ሀብረት ፣ ለትውልድ ጥምረት ፣ ለፅኑ ትውልድ መፍጠር፣ ለግዛት አንድነትና ለሀዘቦች እኩልነት የሚያደርገው አስተዋፅኦ ከፍተኛ በመሆኑ ነው።

ይህን ስራ በታላቅ ስኬት እየመራ ላለው የፈረንሳይ የኢትዮጵያ ጥናት ማዕከል እና (CNRS) ቡድን አባላት እንዲሁም ከኢትዮጵያውያን ባልደረቦቻቸው ጋር በፈረንሳይ ዲቪዥን (AFD) ድጋፍ በሚደረግ እና በመተግበር ስላከናወኑት ስራ ለማመስገን አወዳለሁ።



ሬሚ ማሪሾ  
የኢትዮጵያ እና የአፍሪካ ሀብረት የፈረንሳይ አምባሳደር

የፈረንሳይ ልማት ኤጀንሲ (ኤ.ኤፍ.ዲ)

የፈረንሳይ ልማት ኤጀንሲ (ኤ.ኤፍ.ዲ) በኢትዮጵያ የሚከናወኑ የቅርስ ጥበቃ እና እንክብካቤ ፕሮጀክቶችን በገንዘብ እና በቴክኒክ ይደግፋል። በዚህም መሰረት ተቋሙ በኖቬምበር 2020 ለዚህ አገገ እና የተቀናጀ የሌሊት ማስቀጠል ፕሮጀክት ማስፈፀሚያ እንዲሆን ለCNRS የ3.3 ሚሊዮን ዩሮ ድጋፍ አድርጓል። ይህ ፕሮጀክት የተቀረፀው የፌዴራል፣ የክልሉ እንዲሁም የሀያው ቅርሱ የበላይ ጠባቂዎች በተገኙበት ነው።

የፈረንሳይ ልማት ኤጀንሲ (ኤ.ኤፍ.ዲ) በተለይ በበርካታ ፕሮጀክት አካላት ዙሪያ የሚያተኩር ሲሆን በትግበራ ትርጓሜዎች፣ በአፈፃፀም እና ሂደት ዙሪያ በኢትዮጵያውያንና ፈረንሳይውያን ተወካዮች የሚደረጉ ተከታታይ ውይይቶችን ተገባራዊ ያደርጋል። የበርካታ ተቋማትን እና ተሳታፊዎች የዘላቂ ልማት ግንባታ እንዲፈጸም ያደርጋል። የሃገር በቀል ዕድል - ጥበብ ባለሙያ፣ የወደፊት አርኪዮሎጂ ስልጠናዎች፣ የታሪክ ተመራማሪዎች፣ የቅርስ አስተዳዳሪ አውቀትና ችሎታቸውን ተግባራዊ እንዲሆን ያዘጋጃል። የኢትዮጵያ የቅርስ ስፍራዎች ፤ ለቦታው እንክብካቤ የሚያደርጉ የአካባቢው አስጎብኝዎች፤ ስለስፍራው ያለውን ግንዛቤ ይሳድጋል። መረጃ ቋት ግንባታ ሂደት ውስጥ ማህበረሰብ እና የተለያዩ ሀዘባዊ ተሳትፎዎች በፕሮጀክት እንዲካተቱ ድጋፍ ያደርጋል።

የፈረንሳይ ልማት ወኪል (ኤ.ኤፍ.ዲ) ለኢትዮጵያ መንግስት የድጋፍ እንቅስቃሴውን የጀመረው እ.ኤ.አ ከ1996 ጀምሮ ነው። ይህም የሀዘባዊ ተቋማትን እና የሲቪል ማህበረሰቡ በተለያዩ ዘርፍ እንደ ውሃ፣ ሐይል ዝርጋታ፣ የገጠር ልማት እና ግብርና ላይ የሚሳተፍ ሲሆን ይህም በአጠቅላላ ከ600 ሚ.ዩሮ በላይ የገንዘብ ድጋፍ አድርጎልኛል።



ቫለሪ ቱሂዮ  
የኤ.ኤፍ.ዲ ካንትሪ ዳይሬክተር







**የፈረንሳይ የኢትዮጵያ ጥናት ማዕከል በተመራማሪዎቹ፣ በመሃንዲሶቹ (ኢንጂነሮቹ)፣ እና በቴክኒክ ባለሙያዎቹ በሌሊበላ መሳተፍ ከጀመረ ከአስር አመታት በላይ ሆኖታል።**

ማዕከሉ ይህን የሌሊበላን-ማስቀጠል ፕሮጀክት በመደገፉ የሚሰማው ደስታ ከፍተኛ ነው። በተለይ በፈረንሳይ እና በአዲስ አበባ ከሚገኘው የፈረንሳይ የኢትዮጵያ ጥናት ማዕከል ጥምር የምርምር ቡድን ተመራማሪዎቹ፣ መሃንዲሶቹ (ኢንጂነሮቹ)፣ እና የቴክኒክ ባለሙያዎቹ አማካኝነት በሌሊበላ አየተሰራ ካለው ስራ በተጨማሪ፤ መጠነ ስፊ የሆነ የሳይንሳዊ ምርምር ጥምረትን በፈረንሳይ ና ኢትዮጵያውያን ባልደረቦች መካከል በተቀናጀ መንገድ ጥምረት ለመፍጠር ያለመ ነው።

የተለያዩ የፕሮጀክቱ ክፍል መሰረታዊ ምርምርን ያጣመረ፣ የተሳትፎ ምርምርን እና የምርምር ወቅት የሚደረግን ስልጠና ሰፍራውን መጠበቅ እና መንከባከብ ዓላማ ያደረገ አንዲሁም የማዕከሉን ሳይንሳዊ እና አለምአቀፋዊ ፖሊሲ ከማሳካት አንጻር ነው። የምርምሩ ቃልኪዳን ቃለ ጉባኤ ከኢትዮጵያውያን የሳይንሳዊ እና የባህል ተቋም ባልደረቦች ጋር በመጣመር ሲሆን የአካባቢውን ማህበረሰብ ያማከለ የተቀናጀ የፅንሰ-ሃሳብ እና የተግባር ስልጠናን ያካተተ ነው። ይህንንም በዋናነት ወጥ የሆነ ችሎታን እና በሙያው የተካኘን ባለሙያ ለማፍራት የሚያስችል ሲሆን በምርምር ሲታገዝ ደግሞ የማህበረሰቡንና የሃገሪቱን ፍላጎት በብቃት ለማሟላት ያስችላል።



ሲ.ልቪ. ዴሙርኸፍ  
ረዳትሳይንቲፊክ ማኒጀር  
ሲ. ኢን. አር. ኢስ

**የሌሊበላ ደብር ጽህፈት ቤት አስተዳደር በአለም-አቀፍ እና በዘርፈ-ብዙ ባለሙያዎች የሚመራውን የፈረንሳይ ኢትዮጵያን የሌሊበላን-ማስቀጠል ቡድን ይህንን የዓለም ቅርስ የሆነውንና ለኛ ኩራት ከመሆን በላይ የህይወታችን መድሀኒት የሆነውን ውቅር አብያተ-ክርስቲያን ለማደስ፣ ለመጠበቅ እና ለመንከባከብ ዓላማ አድርጋችሁ ስለመጣችሁ የተሰማኝን ደስታ ለመግለፅ አወዳለሁ። በስራችሁ ሁል ከጎን ሆነን የምናግዝ ሲሆን እናንተም ለተሰጣችሁ ተግባር የታመናችሁ ና የተጋችሁ ትሆኑ ዘንድ አደራ እንላለን።**

የሌሊበላ ደብር ጽህፈት ቤት አስተዳደር በአለም-አቀፍ እና በዘርፈ-ብዙ ባለሙያዎች የሚመራውን የፈረንሳይ ኢትዮጵያን የሌሊበላን-ማስቀጠል ቡድን ይህንን የዓለም ቅርስ የሆነውንና ለኛ ኩራት ከመሆን በላይ የህይወታችን መድሀኒት የሆነውን ውቅር አብያተ-ክርስቲያን ለማደስ፣ ለመጠበቅ እና ለመንከባከብ ዓላማ አድርጋችሁ ስለመጣችሁ የተሰማኝን ደስታ ለመግለፅ አወዳለሁ። በስራችሁ ሁል ከጎን ሆነን የምናግዝ ሲሆን እናንተም ለተሰጣችሁ ተግባር የታመናችሁ ና የተጋችሁ ትሆኑ ዘንድ አደራ እንላለን።

ቅዱስ ሌሊበላ ደብር ጽ/ቤት  
መምህር ቆሞስ ጽጌስላሴ መዝገቡ

**የሌሊበላ ከተማ አስተዳደር ጽ/ቤት ይህ አለም አቀፍ ፕሮጀክት ወደ አካባቢያችን ገብቶ ይህን ሕያው ቅርስ መጠበቅ፣ መጠገን ና መንከባከብ ለተጨማሪ እሴት አንዲውል ለማድረግ በምትሂዱት ጉዞ ሁሉ አብረን መሆናችንን እይልጻልሁ። በስራ ፈጠራና የአካባቢን አውቀት በማጎልበት ክፍ ያለ የልምድ ልውውጥ ኖሮ የዕውቀት ሽግግሩ ካዲሱ ትውልድ የአብቶቹን አደራ ተረክቦ ለመጭው ትውልድ የሚያስትላፍበት ፕሮጀክት ታርጉታለችሁ በሚል እምነት እናንተን ተቀብለን ለትግባራችሁ ደግሞ በተሰጣችሁ ጊዜ ና ሃብት በብልሃት ተጠቀሙበት በማለት አደራ እንላለን።**

የሌሊበላ ከተማ አስተዳደር ጽ/ቤት ይህ አለም አቀፍ ፕሮጀክት ወደ አካባቢያችን ገብቶ ይህን ሕያው ቅርስ መጠበቅ፣ መጠገን ና መንከባከብ ለተጨማሪ እሴት አንዲውል ለማድረግ በምትሂዱት ጉዞ ሁሉ አብረን መሆናችንን እይልጻልሁ። በስራ ፈጠራና የአካባቢን አውቀት በማጎልበት ክፍ ያለ የልምድ ልውውጥ ኖሮ የዕውቀት ሽግግሩ ካዲሱ ትውልድ የአብቶቹን አደራ ተረክቦ ለመጭው ትውልድ የሚያስትላፍበት ፕሮጀክት ታርጉታለችሁ በሚል እምነት እናንተን ተቀብለን ለትግባራችሁ ደግሞ በተሰጣችሁ ጊዜ ና ሃብት በብልሃት ተጠቀሙበት በማለት አደራ እንላለን።

የሌሊበላ ከተማ አስተዳደር ከንቲባ





# SUSTAINABLE



# LALIBELA

## ክድራሽ

ዘላቂ ላሊበላ ፕሮጀክት የሕዝብ ግንኙነት ባለ ሙያ  
ኢ.ሜል: sustainable.lalibela@gmail.com  
ግብይት ስልክ ቁ. : +251 904 33 33 88



@sustainablelalibela - ዘላቂ ላሊበላ - በማህበራዊ ድህረገጻችን ይከታተሉን

## ልዩ ምስጋና

አርቲስት ሰዐሊ ተገኘ ይርዳው ለልዩ ስጦታውና ግሩም ሥዕሎቹ እናመሰግናለን።  
ግራፊክ ዲዛይነር አዲሲ ምዕራፍ አበበ ፣ ክቤተ-ሰማይ ክርዬቲቭ ሚዲያ ፣ ለፈጠራ ሥራው እናመሰግናለን።  
በመጭረሻም ለሁሉም የዘላቅ ላሊበላ ፕሮጀክት አባላት ለዚህ ስራ ላበረከታችሁት አስተዋጾ ምስጋና ይግባችኋል።

